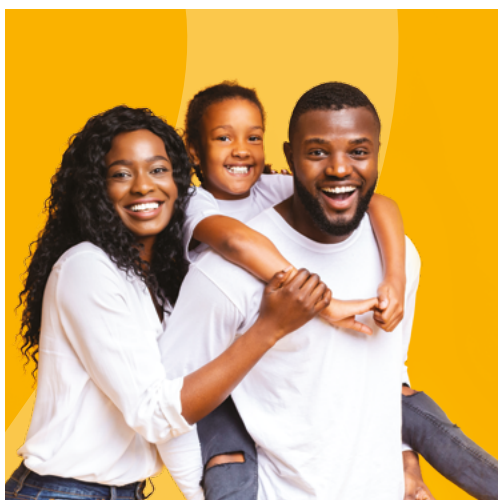
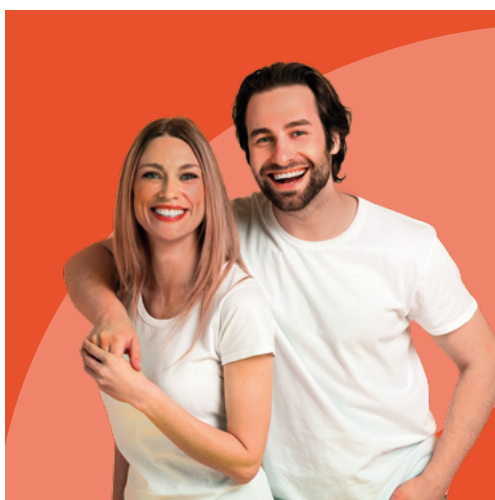




Udaf
Vendée

UNIS
POUR LES
FAMILLES



**Rapport
d'activité
2022**

Edito du président de l'Udaf

Avec 2022, nous avons vu, enfin, le retour à la normale de choses essentielles ; les réunions, les assemblées générales, les vœux se déroulent en présentiel ; ce qui rend ces moments plus agréables et conviviaux. Par contre, la pandémie a laissé des traces et freiné l'implication des bénévoles, dans les associations, qui pour certains ont perdu leur motivation.



Une constatation en Vendée et en France : la baisse du taux de natalité ; ce n'est pas sans conséquence pour l'avenir. L'UNAF s'est penchée sur ce sujet avec une enquête et un communiqué de presse. Ne serait-il pas opportun de revoir toute la politique familiale ?

A l'UDAF, l'accompagnement des familles se poursuit avec le développement de nouveaux services et l'arrivée de nouveaux salariés.

La hausse du coût de la vie va continuer de mettre en difficulté encore plus de familles qui frappent à notre porte pour avoir des renseignements, des solutions pour s'en sortir ; situation pas facile à vivre.

Je tiens à remercier tous les bénévoles qui s'impliquent dans leurs associations respectives et pour leur soutien qu'ils m'apportent afin de faire vivre et développer l'UDAF de la Vendée.

Avec le soutien de nos partenaires, l'UDAF a pour vocation, de maintenir et de développer toutes les valeurs essentielles à la famille avec les missions et le sens des actions qu'elle conduit, au service des familles.

Francis BERNARD

Afin de réaliser ce travail, l'UDAF a ouvert sa 4ème antenne sur la commune de Challans en juin dernier et a aussi fait l'acquisition de la maison de Mme Albert qui jouxte les locaux du siège de l'UDAF. Après quelques travaux et aménagements, cet espace nous permettra de nous projeter dans le développement de l'UDAF.

Sommaire

Les quatre missions de l'Udaf	4
L'Udaf en Vendée.....	5
Les temps forts de 2022.....	6
La communication.....	7

Institution et vie associative 8

Conseil d'administration et bureau	9
Associations adhérentes.....	10
Représentations familiales.....	12
Les commissions.....	16
Convention d'objectifs avec l'Unaf.....	17

Pôle action familiale 18

Famille et parentalité.....	19
Parrainage.....	19
Education affective relationnelle et sexuelle.....	20
Conseil conjugal et familial.....	21
Médiation familiale.....	22
Point Info Famille	24
Des temps précieux d'écoute et d'échanges	25
Les Ateliers de la famille	26
Accompagnement social	28
Information et soutien aux tuteurs familiaux.....	30

Pôle protection juridique des majeurs et mineurs..... 31

Pôle administration..... 35

Ressources humaines.....	36
Organigramme	36
Informatique	39

Les 4 missions

1

Donner un avis aux pouvoirs publics sur les questions d'ordre familial

et leur proposer les mesures qui paraissent conformes aux **intérêts matériels et moraux des familles**.

2

Représenter officiellement l'ensemble des familles du département auprès des pouvoirs publics

notamment en proposant ou en nommant des **représentants familiaux** dans différents organismes institués par l'État.

Près de **18 000 familles** du département sont regroupées au sein des **234 associations familiales** adhérentes.

L'Udaf a mis en place un outil au service des familles et de leurs représentants : le **Réseau d'observation des réalités familiales**. Créé à l'échelle régionale, il permet de collecter des avis pertinents sur ce que vivent les familles au quotidien :

« Observer les familles, telles qu'elles sont, telles qu'elles vivent, telles qu'elles évoluent. »



3

Gérer des services d'intérêt familial dont les pouvoirs publics lui confient la charge

Protection juridique des majeurs et des mineurs • Information et soutien aux tuteurs familiaux • Point info famille • Education affective relationnelle et sexuelle • Conseil conjugal et familial • Médiation familiale • Parrainage de proximité • Point conseil budget • Conduite d'ateliers et de conférences à destination des familles et des parents.

4

Agir en justice dans le cadre de la défense des intérêts des familles

L'Udaf est **habilitée à exercer devant toutes les juridictions**, sans avoir à justifier d'un agrément ou d'une autorisation préalable de l'autorité publique, l'action civile relativement aux faits de nature à nuire aux intérêts moraux et matériels des familles.

L'Udaf en Vendée

93 salariés

4 antennes



1 siège social

15 869 familles adhérentes

231 associations

Les temps forts en 2022

11 mai



Conférence : Amour, sexe & pixels

Alerter sur les réalités et les enjeux de la « cybersexualité » à laquelle les jeunes sont aujourd'hui confrontés.

14 juin



Assemblée générale de l'Udaf de la Vendée

Une centaine de personnes se sont réunies afin d'élire le nouveau Conseil d'Administration.

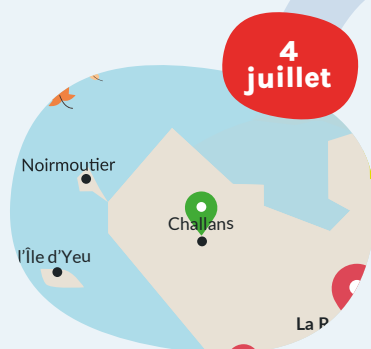
22 juin



Lancement du nouveau site internet

Ce nouvel outil s'inscrit dans une démarche nationale accompagnée par l'Unaf.

4 juillet



Ouverture de l'antenne de Challans

La nouvelle antenne est composée principalement de mandataires judiciaires à la protection des majeurs.

25 et 26 juin



Assemblée générale de l'Unaf

à Rodez, en présence de plus de 500 participants.

16 novembre



Conférence : « Savoir dire non, l'autorité à l'heure du numérique »

en partenariat avec l'Apel du Collège Richelieu de la Roche sur Yon et l'Apel 85 dans le cadre d'un cycle de 3 conférences sur la question du numérique.

fin 2022



Acquisition de la maison Albert

Le siège de l'Udaf s'agrandit grâce à l'acquisition de la maison mitoyenne.

Communication



Nouveau site internet

L'Udaf de la Vendée dispose d'un nouveau site internet depuis le 22 juin. Plus riche, plus pratique et dynamique, vous y retrouverez l'intégralité des services aux familles et aux associations proposés par l'Udaf. L'Udaf de la Vendée fait partie des 20 premières à intégrer cet écosystème numérique proposé par l'Unaf.

10 ARTICLES DE PRESSE

1 ÉMISSION DE RADIO



18 COMMUNIQUÉS DE PRESSE

Facebook



Publications vues **212 341** fois
127 nouveaux abonnés
1 412 mentions J'aime
609 partages
180 publications

Twitter



Publications vues **10 243** fois
28 nouveaux abonnés
119 mentions J'aime
97 publications



L'Udaf anime Conseil de famille le mercredi sur TV Vendée depuis 2020.

Les institutions et maires locaux sont nombreux à saluer l'initiative et à encourager son développement. Pour eux, Conseil de famille est un outil précieux pour sensibiliser les habitants aux problématiques sociales et familiales, et pour leur donner des clés pour y faire face. C'est aussi un vecteur de visibilité pour les associations locales.

"L'objectif de cette émission est de fournir aux familles des solutions et de les aiguiller vers les relais adaptés. Depuis septembre 2022, je ne reçois plus un unique invité, mais deux invités sur le plateau de l'émission : un expert (responsable d'une association ou d'une institution) et un usager bénéficiant dudit service."

Régis Bossard, animateur de l'émission

L'émission est animée par Régis Bossard



92 INVITÉS DEPUIS 2020

30 ÉMISSIONS PAR AN

INSTITUTION & vie associative



9
COMMISSIONS

231
ASSOCIATIONS
FAMILIALES

15 869
FAMILLES MOBILISÉES
DANS LE MOUVEMENT
FAMILIAL VENDÉEN

134
DÉLÉGUÉS FAMILIAUX
INVESTIS DANS LES CCAS
OU CIAS

Bureau & Conseil d'administration

Bureau

Il est composé de **9 membres dont 5 vice-présidents**, tous présidents de commission. Il est élu par le conseil d'administration du 6 juillet 2022.

Il se réunit pour travailler en amont sur les sujets qui seront abordés en conseil d'administration.



Président
Francis
BERNARD



Trésorier
Baudouin
CAILLEMER



Trésorier adjoint
Gérard de
KERVILER

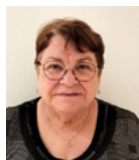


Secrétaire générale
Monique
GRIMAUULT



Secrétaire générale adjointe
Lydie
BRET

Vice-présidents



Marie-Thérèse
GEMARD



Béatrice
GOIN



Serge
GUILLET



Marina
KERGUEN

Conseil d'administration

Il est composé de 40 membres issus des associations familiales adhérentes, pour moitié élus par l'assemblée générale et pour moitié désignés par leur mouvement.

Il se réunit pour fixer les grandes orientations de l'union, tant sur le plan institutionnel que sur celui de la gestion de ses services. Il prend toutes les décisions nécessaires au bon fonctionnement de l'Udaf.

L'Assemblée générale

Elle s'est déroulée le 14 juin 2022 et a été conduite, sous une forme exclusivement statutaire.

Sortants en 2024

BERNARD Francis / BRETECHE Bénédicte / BROHAN Guylaine / GAUTREAU Annick / GEMARD Marie-Thérèse / GUYET Serge / HILLAIRET Isabelle / KERGUEN Marina / OIRY Jean-Paul / GENUYT Camille

Sortants en 2026

BLANCHARD Yannick / BRANQUET Gérard / CLERMONT Jacques-Henry / DE KERVILER Gérard / GIGAUD Gilles / GUILLOTEAU Dominique / HILLAIRET Marie-Pierre / POIRAUDEAU Nelly / ROBINEAU Tiburce / THOMAS Christian

Membres désignés

FAMILLES RURALES FÉDÉRATION DE VENDÉE
BRET Lydie / CHAILLOU Soizic / GRIMAUULT Monique / PAILLAT Dominique

FÉDÉRATION DÉP. DES AFC
CAILLEMER Baudouin

CONSEIL DÉPARTEMENTAL DES AFL
BURNELAU Yolande

ASSOCIATION DÉP. DES CONJOINTS SURVIVANTS ET PARENTS D'ORPHELINS
BULTEAU Maryvonne / JOUBERT Marie-Ange

FÉDÉRATION ADMR
PETIT Suzanne

FÉDÉRATION DÉP. DES MFR
ARNAUD Laurence / HEULIN Yves-Marie / MARTINEAU Marie-Josée / VEILLARD Cathy

ENFANCE ET FAMILLES D'ADOPTION
PERROCHON-DITIÈRE Sandrine

ADAPEI - ARIA
-

JUMEAUX ET PLUS L'ASSOCIATION
GOIN Béatrice

LOGIS LA PACIFIQUE
-

ESMERALDA
TARASSIOUX Audrey

AVANT DEUX
REVERSE Bruno

Associations adhérentes

Un réseau toujours plus fort!

L'Udaf est composée exclusivement d'associations familiales. Les familles n'adhèrent pas individuellement à l'Udaf : elles adhèrent à une association familiale membre de l'Udaf.

L'Udaf peut agréer, en qualité d'association familiale, une association ayant pour objet essentiel la défense de l'ensemble des intérêts matériels et moraux des familles.

Chaque année, les mouvements et associations transmettent à l'Udaf la mise à jour de la liste de leurs adhérents. La commission de « Contrôle » se réunit ensuite pour valider les listes et examiner les évolutions.

L'Udaf continue de s'agrandir par la force et la diversité de son réseau associatif.

15
MOUVEMENTS
FAMILIAUX ADHÉRENTS
ET 3 MEMBRES ASSOCIÉS

231
ASSOCIATIONS
FAMILIALES

Les mouvements à but général

AFC FÉDÉRATION
DÉPARTEMENTALE
DES ASSOCIATIONS
FAMILIALES CATHOLIQUES

4 associations
230 familles
848 suffrages

Promotion de la famille et défense de ses intérêts matériels et moraux, en s'inspirant de la doctrine sociale de l'Église catholique.



CDAFAL -
ASSOCIATIONS
FAMILIALES LAÏQUES

3 associations
120 familles
232 suffrages

Étude et défense des droits et intérêts matériels et moraux des familles rurales et urbaines. Permettre la participation par les familles elles-mêmes à l'organisation et à la gestion du secteur social les concernant.



FÉDÉRATION
FAMILLES
RURALES

102 associations
8 140 familles
29 633 suffrages

Engagement au quotidien pour la promotion des familles et des personnes et pour le développement de leur milieu de vie. Représentation et défense des intérêts des familles et de leurs territoires, information, prévention et éducation, organisation et gestion d'activités et de services.

Les mouvements à but spécifique



ADAPEI-ARIA

412 familles
1 069 suffrages

Mettre en œuvre, promouvoir et garantir l'accueil et l'accompagnement des personnes en situation de handicap mental, moteur, sensoriel, psychique ou porteur d'autisme, de troubles envahissants du développement avec ou sans troubles associés.



FÉDÉRATION
ADMR

88 associations
549 familles
1 028 suffrages

Aider à tous les moments de leur existence toute famille ou personne. Gestion de services d'aide à domicile, de services de santé et d'unités de vie dans lesquels la personne, dans sa globalité, est au centre de son action.



ASSOCIATION
DÉPARTEMENTALE
DES CONJOINTS
SURVIVANTS ET
PARENTS D'ORPHELINS

659 familles
661 suffrages

Grouper les veufs, veuves, et parents d'orphelins pour créer entre eux un esprit d'entraide mutuelle. Les aider à faire face à leurs devoirs et à leurs charges, assurer la représentation de leurs intérêts auprès des pouvoirs publics du département.



CONTACT VENDEE

7 familles
10 suffrages

Favoriser le dialogue entre les parents, les lesbiennes, les gays, les trans, leurs familles et amis. Aider à communiquer et à accepter leur orientation sexuelle. Lutter contre les discriminations.

15 869

**FAMILLES COMPOSENT LE
MOUVEMENT FAMILIAL
VENDEEN**



EFA - ENFANCE ET FAMILLES D'ADOPTION

43 familles
104 suffrages

Défendre les intérêts matériels et moraux de la famille, et plus spécifiquement des familles adoptantes de la Vendée. Favoriser le plein épanouissement, dans les foyers qui les ont recueillis, des enfants adoptés.



ESMERALDA

23 familles
86 suffrages

Informier et aider les familles dans leur mission éducative et parentale pour les enfants, y compris intellectuellement précoces et atteints de troubles des apprentissages, ainsi que les professionnels concernés.



JUMEAUX ET PLUS

43 familles
202 suffrages

Entraide morale et matérielle, information matérielle et psychologique des parents d'enfants issus de naissances multiples. Défendre les intérêts, les droits des familles de multiples.



L'AVANT-DEUX

12 familles
21 suffrages

Promouvoir et organiser des activités de loisir, d'échange et de vacances pour des personnes déficientes intellectuelles, afin de favoriser et de développer leur intégration sociale dans différents milieux.



LOGIS LA PACIFIQUE

7 familles
13 suffrages

Favoriser l'accueil des familles en vacances sur leur site à la Tranche sur mer, pour des familles qui ne pourraient pas partir en vacances dans un autre cadre.



FÉDÉRATION DES MAISONS FAMILIALES RURALES

24 associations
5 411 familles
17 800 suffrages

Activités d'éducation populaire en milieu rural, activités de caractère éducatif, social ou familial. Donner aux familles membres les moyens d'exercer leurs droits et d'assumer leurs responsabilités, notamment en ce qui concerne l'éducation, l'orientation et la formation professionnelle, générale, morale et sociale de leurs enfants.



TRISOMIE 21

9 familles
28 suffrages

Rassembler toutes personnes concernées par la Trisomie 21 pour étudier, élaborer et mettre en œuvre des projets visant à l'intégration sociale et à l'autonomie des enfants, adolescents et adultes porteurs d'une trisomie 21. Faire connaître et respecter les personnes porteuses d'une trisomie 21.



UNION NATIONALE DES FAMILLES ET AMIS DE PERSONNES MALADES ET/OU HANDICAPÉES PSYCHIQUES

204 familles
562 suffrages

Entraide et formation des familles concernées par la maladie et/ou le handicap psychique. Agir ensemble dans l'intérêt général.

Associations membres associés



JALMALV

170 familles

Assurer l'accompagnement, l'écoute et le soutien des personnes en fin de vie ainsi que leur famille.



VACANCES & FAMILLES

178 familles

Permettre aux familles à revenus modestes qui ne sont jamais parties ou qui ne peuvent pas partir actuellement en vacances de pouvoir le faire. Assurer l'accueil de ces familles, développer leur prise de responsabilité en vue d'une plus grande autonomie.



ÉPILEPSIE 85

25 familles

Améliorer la qualité de vie des personnes épileptiques, ce qui implique son intervention dans les domaines de l'insertion sociale, scolaire et professionnelle, ainsi que dans celui de la qualité des soins

Représentations familiales

Porter la voix des familles

Lors de la création des Udaf en 1945 (Code de l'Action Sociale et des Familles), le législateur souhaite disposer d'un interlocuteur officiel pour parler au nom des familles à chaque fois que leurs intérêts sont concernés. En effet, **véritable acteur économique et social, les familles sont des partenaires du dialogue social**. Les personnes qui les représentent ont donc un rôle capital à jouer. Le représentant familial est ainsi le porte-parole de l'ensemble des familles du département.

Pour faire entendre la voix des familles, l'Udaf mandate des représentants familiaux au sein de nombreuses instances

45
représentants
familiaux exercent
leur mandat de
représentation

au sein de
84
instances et
organismes publics
ou parapublics



Droit de la famille

6 représentations

Conseil Départemental de l'Accès aux Droits, Commission consultative d'agrément pour l'adoption, Conseil départemental de la citoyenneté et de l'autonomie...



Éducation - formation

4 représentations

Conseil Local de Sécurité et de Prévention de la Délinquance, Conseil départemental de la jeunesse des sports et de la vie associative...



Aspects sociaux et économiques

19 représentations

Caisse d'allocations familiales (Caf), Caisse primaire d'assurance maladie (Cpam), Mutualité Sociale Agricole (Msa)...



Habitat et cadre de vie

13 représentations

Bailleurs sociaux, Fonds de solidarité pour le logement (FSL), Soliha...



Vie quotidienne

43 représentations

Comités des Usagers dans les centres hospitaliers...

ZOOM SUR...



Représentation de l'Udaf à la CAF

L'Udaf nomme **8 administrateurs (dont 4 suppléants)** pour assurer sa représentation au sein du Conseil d'administration de la CAF :

- La Commission d'Action Sociale : 6 réunions
- La Commission de Recours Amiable : 10 réunions
- La Commission d'Aide Financière Individuelle : 11 réunions
- La Commission des Pénalités : 3 réunions
- La Commission des marchés : 1 réunion

Sujets d'études :

- > La commission d'action sociale
- > Les séjours VACAF
- > La réforme des APL
- > Le plan rebond

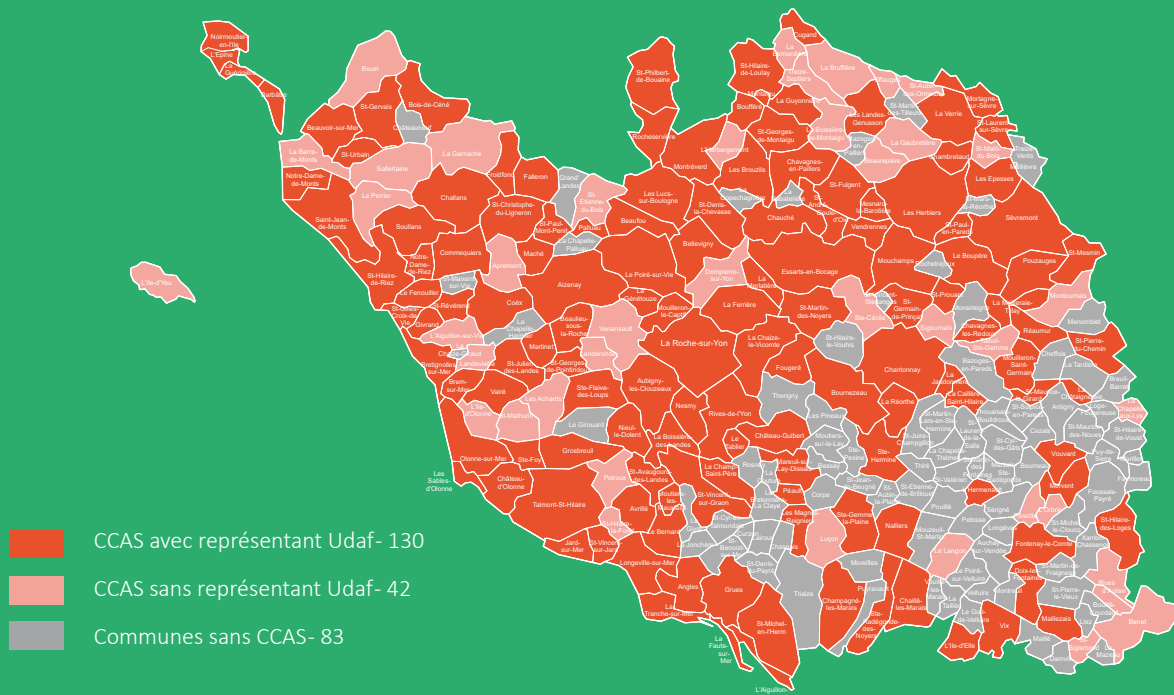
Représentation de l'Udaf dans les CCAS

L'Udaf a vocation à être présente dans chacun des CCAS/CIAS du département en tant que représentante des associations familiales.

Dans les CCAS, les représentants

familiaux aux côtés des élus et des représentants associatifs animent en effet une action générale de prévention et de développement social dans les communes, apportant ainsi des réponses concrètes aux attentes des familles.

130
CCAS AVEC UN
REPRÉSENTANT
UDAF



Représentations au sein des organismes départementaux

■ 1. PSYCHOLOGIE SOCIOLOGIE ET DROIT DE LA FAMILLE

Comité départemental de la médiation familiale

RABAUD Frédéric

CDAD : Conseil Départemental de l'Accès au Droit de la Vendée

BERNARD Francis (titulaire) / RABAUD Frédéric (suppléant)

Commission consultative d'agrément pour l'adoption

CHATEIGNER Dominique (titulaire) / PERROCHON-DITIERE Sandrine (suppléante)

Conseil de familles des pupilles de l'état

PERROCHON-DITIERE Sandrine (titulaire)
HILLAIRET Isabelle (suppléante)

REAAP : Réseau départemental d'Écoute, d'Appui et d'Accompagnement des Parents

Conseil départemental de la citoyenneté et de l'autonomie

ARNAUD Laurence (titulaire) / De KERVILLER Gérard (suppléant)

■ 2. GRANDS ÉQUILIBRES ÉCONOMIQUES ET SOCIAUX

CAF : Caisse d'Allocations Familiales

GOIN Béatrice (titulaire) / GUYET Serge (titulaire)
BRETECHE Bénédicte (titulaire) / BLANCHARD Isabelle (titulaire)
GENUYT Camille (suppléant) / BERTEAU Guillaume (suppléant)
CHAILLOU Soizic (suppléante) / BRET Lydie (suppléante)

MSA : Caisse de Mutualité Sociale Agricole Loire Atlantique Vendée

GIGAUD Gilles

CPAM : Caisse Primaire d'Assurance Maladie

ARNAUD Laurence (titulaire) / KERGUEN Marina (suppléante)

Commission d'actions sanitaires et sociales de la CPAM

ARNAUD Laurence (titulaire) / KERGUEN Marina (suppléant)

CDOA : Commission Départementale d'Orientation de l'Agriculture

FRANCIS Bernard (suppléant)

Schéma départemental des services aux familles

BERNARD Francis / RABAUD Frédéric

Commission départementale de l'accueil des jeunes enfants et de la jeunesse

BROHAN Guylaine

Commission départementale de prévention et de lutte contre les violences faites aux femmes

BERNARD Francis

Commission de sélection d'appel à projet social ou médico-social

HILLAIRET Isabelle (titulaire)

CODAMUPS : COmité Départemental de l'Aide Médicale Urgente, de la Permanence des Soins et des transports sanitaires

OIRY Jean-Paul (titulaire) / BERNARD Francis (suppléant)

CDIE : Conseil Départemental pour l'Insertion et l'Emploi

BERNARD Francis

Commissions Locales pour l'Insertion et l'Emploi :

RACINEUX Anne-Marie

Challans

GRIMAULT Monique (titulaire) / HEULIN Yves Marie (suppléant)

La Roche-sur-Yon Nord

GOIN Béatrice (titulaire) / MACHUT Yolande (suppléante)

La Roche-sur-Yon Sud

OIRY Jean-Paul (titulaire) / BURNELEAU Yolande (suppléant)

Fontenay-le-Comte

BATY Jean-Marie (titulaire) / MILLET Louissette (suppléant)

Haut-Bocage

BERTHET Claude (titulaire) / GUILLOTEAU Dominique (suppléant)

Luçon

KERGUEN Marina (titulaire) / BRETECHE Bénédicte (suppléante)

Les Sables-d'Olonne

BLANCHET Roger (titulaire) / DE KERVILER Gérard (suppléant)

■ 3. ÉDUCATION ET FORMATION

CLSPD : Conseil Local de Sécurité et de Prévention de la Délinquance :

Fontenay-le-Comte

-

Luçon

KERGUEN Marina

Conseil départemental de la jeunesse, des sports et de la vie associative

BERNARD Francis

Plateforme de suivi et d'appui aux décrocheurs de Vendée (PSAD – réunion plénière)

GOIN Béatrice

■ 4. HABITAT ET CADRE DE VIE

Soliha - Conseil d'administration

GUILLOTEAU Dominique

Vendée habitat - Conseil d'administration

DE KERVILER Gérard

Vendée habitat - Commission d'attribution des logements

DE KERVILER Gérard

Vendée habitat - Commission d'adaptabilité des logements

DE KERVILER Gérard

Commission locale d'amélioration de l'habitat de la vendée

GRIMAULT Monique (Titulaire) / GUILLOTEAU Dominique (Suppléant)

Comité départemental de l'habitat et de l'hébergement

De KERVILER Gérard

CAUE : Conseil d'Architecture, d'Urbanisme et de l'Environnement

HEULIN Yves-Marie (Titulaire)

ADILE

GRIMAULT Monique

Comité des partenaires du fonds de solidarité logement

GRIMAULT Monique

Fond solidarité logement - commission logement (FSL)

GRIMAULT Monique / BURNELEAU Yolande

Commission départementale de coordination des actions de prévention des expulsions (CCAPEX)

GRIMAULT Monique / BURNELEAU Yolande

Commission de médiation pour le droit au logement opposable

GRIMAULT Monique (suppléante)

Conférence intercommunale du logement de Challans (CIL)
GRIMAULT Monique (titulaire) / HEULIN Yves-Marie (suppléant)

■ 5. VIE QUOTIDIENNE

Conseil de surveillance Centre Hospitalier :
CHD la Roche-sur-Yon - Luçon - Montaigu
OIRY Jean-Paul
Centre Hospitalier Fontenay-le-Comte
GRELIER Michèle
Centre Hospitalier les Sables-d'Olonne
OIRY Jean-Paul

Conseil de surveillance Hôpital Local :
Hôpital local l'Île-d'Yeu - GROISARD Claudie
Hôpital local Noirmoutier - GRIMAULT Monique

Commission des usagers :
CHD la Roche-sur-Yon - Luçon - Montaigu
OIRY Jean-Paul
Centre Hospitalier Fontenay-le-Comte
GEMARD Marie-Thérèse / GUIGNARD Roger
Centre Hospitalier les Sables-d'Olonne
OIRY Jean-Paul
Hôpital local la Chataigneraie
BATY Jean-Marie
Hôpital local l'Île-d'Yeu
GROISARD Claudie (titulaire)
Hôpital local Noirmoutier
GRIMAULT Monique
Clinique Saint-Charles la Roche-sur-Yon
KARCHER Nathalie / MACHUT Yolande (suppléante)
Clinique Porte Océane les Sables-d'Olonne
GIGAUD Gilles / KARCHER Nathalie (suppléante)
Clinique Sud-Vendée Fontenay-le-Comte
CAQUINEAU Robert-Jacques
HAD : Hospitalisation À Domicile Vendée
POIRAUDEAU Nelly (suppléante)

CLIN : Comité de Lutte contre les Infections Nosocomiales :
CHD la Roche-sur-Yon - Luçon - Montaigu
OIRY Jean-Paul
Centre Hospitalier Fontenay-le-Comte
GRELIER Michèle
Clinique Saint-Charles la Roche-sur-Yon - Clinique Porte Océane les Sables-d'Olonne - Convalescence centre Vendée :
KARCHER Nathalie (Clinique St Charles)
GIGAUD Gilles (Clinique Porte Océane)

CLAN : Comité de Liaison Alimentation Nutrition :
Clinique Saint-Charles la Roche-sur-Yon
KARCHER Nathalie

Espace des usagers du CHD de Vendée
OIRY Jean-Paul

Comité des usagers du programme national « Pour vous faciliter l'impôt »
BERNARD Francis

Commission consultative des services publics locaux (Vendée eau)
GEMARD Marie-Thérèse (titulaire)

SLIME : Service Local d'Intervention pour la Maitrise de l'Énergie
BERNARD Francis

Commission consultative des services publics locaux (SYDEV)
BERNARD Francis (titulaire) / RABAUD Frédéric (suppléant)

Commission consultative des services publics locaux (C.C. Sud Vendée Littoral)
CAILLEMER Baudouin (titulaire) / GAUTREAU Annick (suppléante)

Commission départementale d'organisation et de modernisation des services publics
BERNARD Francis

Conseil de développement du syndicat mixte d'étude du pays Sud-Vendée
BATY Jean-Marie

Conseil de développement du pays du bocage vendéen - Commission cadre de vie et accès aux services
GOIN Béatrice

Conseil de développement de la communauté de communes du pays de Saint-Gilles-Croix-de-Vie
BERNARD Francis

Communauté de communes du pays de Fontenay-le-Comte - Commission accessibilité aux personnes handicapées
GAUDUCHON Michèle

Commission départementale de concertation avec ERDF-GRDF
BATY Jean-Marie

Commission départementale de concertation avec la Poste
BURNELEAU Yolande

Observatoire départemental de la consommation
BURNELEAU Yolande

CDAC - Commission Départementale de l'Aménagement Commercial
BROHAN Guylaine

Commission consultative du plan d'élimination des déchets ménagers et assimilés de Vendée
BATY Jean-Marie (titulaire) / GIGAUD Gilles (suppléant)

Jury d'examen diplôme secteur funéraire
GAUTREAU Annick / GRIMAULT Monique
OIRY Jean-Paul / PERROCHON-DITIERE Sandrine

SAGE : Schéma d'Aménagement et de Gestion des Eaux :
Bassin du Lay : GEMARD Marie-Thérèse
L'Auzance, Vertonne et Cours d'eau côtiers : BERNARD Francis
Sèvre Nantaise : GOIN Béatrice

KPGM
RABAUD Frédéric / BRISARD Patricia

Plan Action Unique Santé Social Famille (PLUSSF)
GEMARD Marie Thérèse









■ 6. DIVERS

Commission de la Médaille de la famille
Jacques-Henry CLERMONT/ Georges DOUTEAU / Danielle GABORIAU
Marie-Thérèse GEMARD / Roselyne SARRAZIN

Les commissions

Les administrateurs engagés dans l'action

Plusieurs thèmes et enjeux en lien avec l'activité de l'association, des services ou de l'institution familiale sont étudiés au sein de commissions spécialisées. Leur objectif est de réfléchir à des sujets d'actualité et d'accompagner la mise en œuvre de projets.

	Sociologie, psychologie Et droit de la famille	Marina KERGUEN	- Présentation du Centre de Ressource Vie Intime, affective, sexuelle et soutien à la parentalité des personnes en situation de handicap.
	Grands équilibres Économiques et sociaux, Habitat et cadre de vie	Monique GRIMAUULT	
	Éducation / formation	Béatrice GOIN	- Bilan et perspective de fonctionnement du parrainage de proximité
	Protection des majeurs	Marie-Thérèse GÉMARD	- Evolution du nombre de mesures de protection, - Etude de situations complexes - Ouverture de l'antenne de Challans
	Développement associatif et contrôle	Lydie BRET	- Bilan des associations - Examen des listes électorales - Le contrôle des associations - Examen des candidatures pour le renouvellement du Conseil d'administration - Mise en place de la procédure LEGAVOTE - Détermination du taux de cotisation - Election de la présidence de commission - Projection de l'activité 2022-2023 - Organisation d'un temps de travail avec les associations familiales proposant des projets de vacances pour leurs usagers
	Financière	Baudouin CAILLEMER	- Clôture des comptes 2021 - Examen des budgets 2022 - Étude du projet de budget 2023
	Médaille de la famille	Francis BERNARD	- 17 dossiers émanant de 14 communes. 11 ne présentent aucune difficulté et ont donné lieu à un avis favorable direct, 5 dossiers ont fait l'objet d'une étude approfondie par la commission, 1 dossier était incomplet. Au final, 15 dossiers ont obtenu un avis favorable de la commission et 1 a eu un avis défavorable.
	Communication	Francis BERNARD	- Conseil de Famille : Retour sur la programmation de l'année passée. Analyse, Réflexion et projection pour la rentrée

Convention d'objectifs avec l'Unaf

Entre consolidation et innovation, un engagement concret auprès des familles.

La convention d'objectif est financée par la part 2 du fonds spécial. Celle-ci permet la programmation de plusieurs projets de 2022 à 2026. Cette approche sur le moyen terme donne à l'Udaf les moyens de répondre par des actions concrètes à des besoins du territoire. Ces moyens dévolus aux actions sont de plus de 50 000 euros par an.

Action n°1

Accompagner le développement d'actions de répit parental - le Parrainage de proximité (cf. p.19)

L'Udaf conduit une action de Parrainage de proximité depuis plus de 2 ans. Celle-ci permet la construction d'une relation personnelle instaurée entre un enfant mineur et une famille ou un adulte bénévole. Il prend la forme de temps partagés régulièrement entre l'enfant et le parrain. Il repose sur des principes d'échange, de réciprocité, d'enrichissement mutuel et sur la confiance. Le parrainage de proximité est mis en œuvre avec l'aide d'une organisation tierce, qui facilite, promeut, coordonne et accompagne la relation de parrainage.

Le financement au travers la part 2 du fonds spécial permet de consolider les moyens mis en œuvre pour la conduite de l'action.

Action n°2

Accompagnement budgétaire (cf. p.29)

L'Udaf met en place un dispositif d'information et de soutien au budget familial. Il s'adresse aux jeunes, à travers l'éducation à la gestion d'un budget lorsqu'ils accèdent à une certaine indépendance financière, ainsi qu'aux familles en difficulté pour la gestion de leur budget.

Le financement au travers la part 2 du fonds spécial permet de financer le déploiement d'un logiciel métier, d'augmenter le temps des professionnelles en responsabilité sur ce projet et de déployer de nouveaux supports de communication.

Action n°3

Développer des ateliers de parole et de soutien pour les enfants de parents séparés (cf. p.22)

Afin de faciliter le dialogue des parents en situation de conflit, l'Udaf met en place et conduit des ateliers de coparentalité. Ceux-ci sont au service des enfants en âge scolaire dont les parents sont concernés par une séparation qu'elle soit conflictuelle ou non.

Le financement au travers la part 2 du fonds spécial permet de consolider les moyens mis en œuvre pour la conduite de l'action.

PÔLE action familiale



23

ACCOMPAGNEMENTS
AU RETOUR
À L'EMPLOI

129

CONTACTS PRIS
AU POINT INFO
FAMILLE

301

ENTRETIENS
RÉALISÉS POUR
LE SERVICE DE
MÉDIATION
FAMILIALE

874

PERSONNES
RENCONTRÉES EN
ÉDUCATION AFFECTIVE
RELATIONNELLE ET
SEXUELLE

1 226

CONTACTS PRIS
AU SERVICE
INFORMATION
ET SOUTIEN AUX
TUTEURS FAMILIAUX

Parrainage de proximité

Aider un enfant à grandir

C'est une relation privilégiée qui se construit au fil du temps entre parrain/marraine et filleul(e). Cette démarche repose sur du bénévolat, des valeurs de solidarité et de partage.

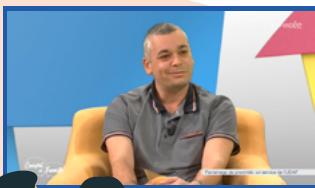
C'est du temps partagé entre un enfant et un adulte ou une famille. Le parrainage de proximité est gratuit et ouvert à tous, pour les enfants et jeunes de 0 à 25 ans. L'avis de l'enfant ou du jeune est sollicité.

L'équipe est constituée d'une éducatrice spécialisée, d'un psychologue, d'une conseillère conjugale et familiale et de 2 ambassadeurs bénévoles qui font connaître le parrainage sur leur secteur d'habitation et accompagnent les familles et parrains.

L'accompagnement du parrainage est la clé de sa réussite, aussi nous prenons le temps de rencontrer et d'accompagner chaque parrain ou marraine dans les débuts du parrainage afin de réajuster au mieux la relation et ainsi d'éviter l'absence de lien.

Les rencontres

2 événements festifs et 2 temps de rencontre parrain-marraine/filleul avec le psychologue ont eu lieu dans l'année.



Le psychologue du service de parrainage a présenté ses missions lors de l'émission du 2 février 2022.



45

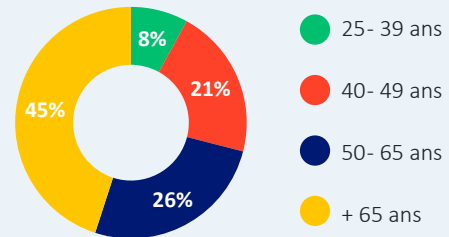
SUIVIS DE
PARRAINAGE

32 EN 2021 SOIT :

13

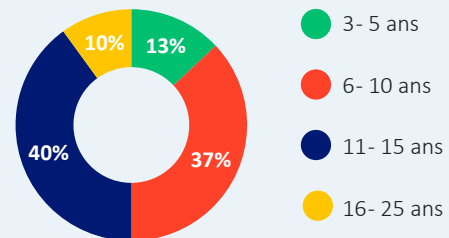
PARRAINAGES EN +

Profils des parrains

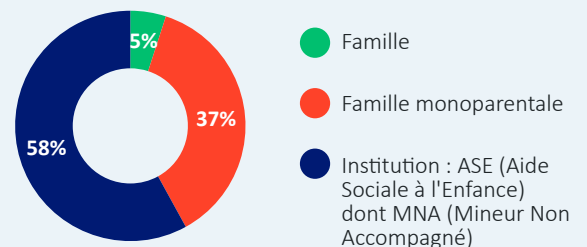


Profils des filleuls

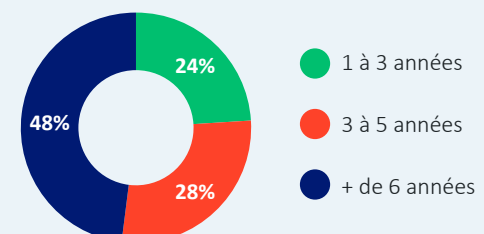
15 FILLES | 23 GARÇONS



Environnement familial



Durée des parrainages



Éducation Affective Relationnelle & Sexuelle (EARS)

Permettre aux jeunes de s'exprimer
et d'échanger



Dans les établissements scolaires

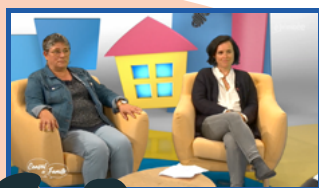
Grâce à des couples de bénévoles formés tout au long de l'année et accompagnés par la conseillère conjugale et familiale de l'Udaf, un programme d'EARS basé sur les questions des jeunes est proposé aux établissements scolaires.

772 | **30**

COLLÉGIENS & LYCÉENS
RENCONTRÉS

INTERVENTIONS DANS 7
ÉTABLISSEMENTS SCOLAIRES

Ces temps permettent aux jeunes de la 3^{ème} à la terminale, d'aborder la sexualité en termes de relation à soi et à l'autre, en termes de prévention et de s'approprier une image positive de la sexualité.



Une bénévole et la conseillère
conjugale et familiale de l'Udaf ont
présenté l'EARS lors de l'émission
du 12 octobre 2022.

Nouveauté

Intervention en EARS au sein des structures

De par l'agrément de l'Udaf par l'État en tant qu'Espace de Vie Affective Relationnelle et Sexuelle (EVARS), la conseillère conjugale et familiale anime des interventions.



102 | **19**

PERSONNES
RENCONTRÉES

INTERVENTIONS
DANS 5 STRUCTURES

- **8 séances dans un centre maternel** (établissement d'accueil mère-enfant) pour des groupes de 4 à 7 personnes.

Exemples de thèmes abordés :

Quel regard nous avons sur la vie de couple ? ; La relation sexuelle et le plaisir ; La pornographie ; La confiance en soi...

- **10 ateliers en mission locale** à Luçon, Fontenay-le-Comte et les Sables d'Olonne auprès de jeunes de 16 à 25 ans afin de leur proposer une éducation à la vie affective, relationnelle et sexuelle dans une approche globale, neutre et bienveillante avec des outils participatifs.

- **1 séance dans une unité éducative d'hébergement collectif de mineurs** de 15 à 18 ans à La Roche-sur-Yon afin de sensibiliser les élèves à l'égalité et au respect entre les filles et les garçons et de prévenir des comportements et/ou des violences sexistes.

26 février 2022 : journée de formation avec l'intervention de « We Are Lovers », une association qui sensibilise les jeunes aux effets de la pornographie.

23 juin 2022 : bilan des interventions de l'année scolaire 2021-2022 : bilan chiffré – retour sur les interventions – échange sur la charte EARS – calendrier des formations 2022/2023 et thématiques – informations générales.

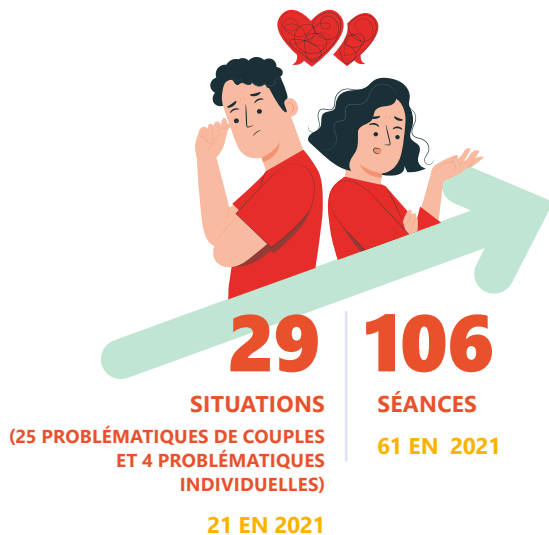
19 novembre 2022 : journée de formation avec l'intervention de l'association LOG.IN prévention et citoyenneté numérique.

Conseil Conjugal & Familial

Entretenir ou rétablir le dialogue au sein du couple et de la famille

De par sa formation, la conseillère conjugale et familiale accompagne à travers des entretiens, toute personne seule, en couple ou en famille dans le domaine relationnel, affectif, conjugal et familial.

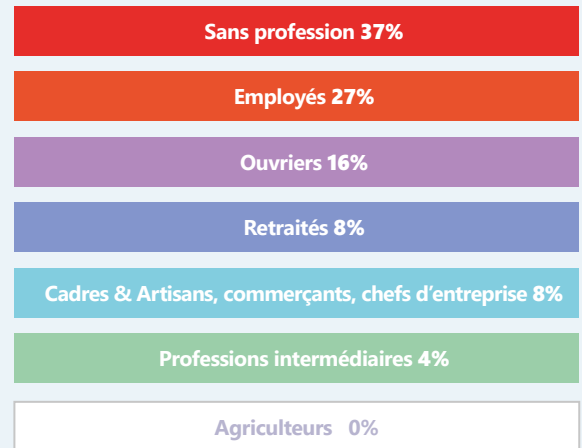
Elle aide à **dépasser une situation de crise et à rétablir le dialogue** au sein d'un couple, de la famille. L'objectif est d'envisager sereinement l'avenir en respectant les besoins et les intérêts de chacun.



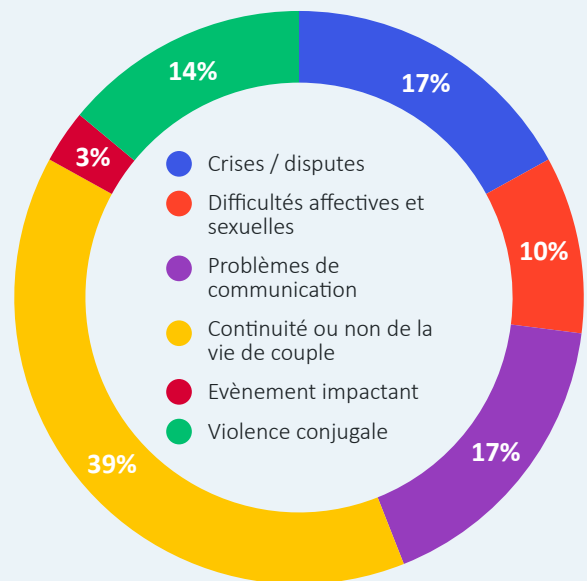
Les sujets abordés

- Les changements de vie : deuil, solitude, retraite, départ des enfants, maladie...
- La vie affective : orientation sexuelle, désir d'enfant, accueil d'enfant, interruption de grossesse, contraception, infections sexuellement transmissibles...
- Les conflits, les difficultés, les crises, l'autorité parentale, la violence...

Catégories socio-professionnelles



Typologie des situations



La conseillère conjugale et familiale a parlé de ses différents projets et missions lors de l'émission du 8 juin 2022

Médiation Familiale

Résoudre à l'amiable les conflits familiaux et restaurer le dialogue

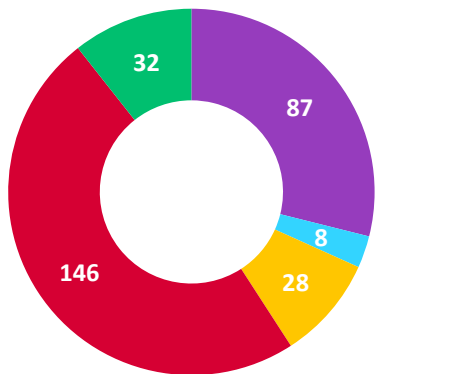
La médiation familiale propose aux membres de la famille qui vivent une situation de rupture ou de tensions de se rencontrer en présence d'un tiers qualifié, neutre et impartial pour rétablir le dialogue et rechercher ensemble des solutions concrètes. Au sein de l'Udaf, trois médiatrices familiales diplômées d'État, accompagnent les personnes en toute confidentialité.



180	170
ENTRETIENS D'INFORMATION PRÉALABLE	PERSONNES concernées par un processus de médiation familiale
121	72
SÉANCES DE MÉDIATION FAMILIALE 44 PROCESSUS ENGAGÉS	DONT ENFANTS pour lesquels les parents se sont engagés en médiation familiale

Nombre de rencontres* par lieu

* entretiens d'information et séances de médiation familiale



- Fontenay le Comte
- Moutiers les Mauxfaits
- Luçon
- La Chataigneraie
- Entretiens téléphoniques & en visio

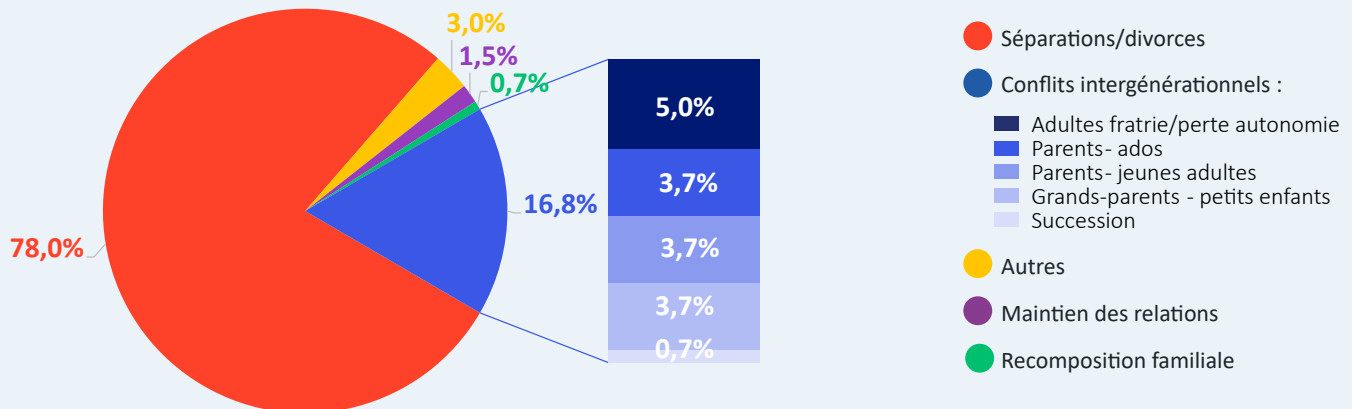
D'où viennent les personnes rencontrées ?

et évolution entre 2021 et 2022

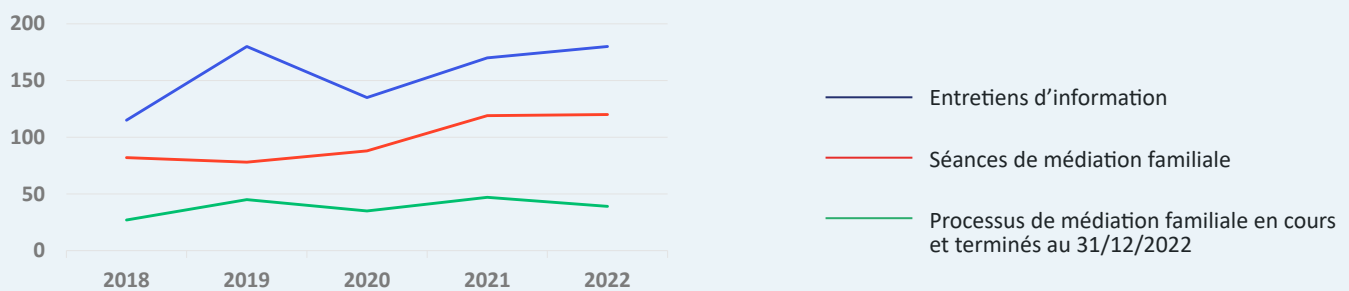
- 15% ➔ Non connu
- 14,5% ➔ Travailleurs sociaux
- 13% ➔ Tribunal judiciaire
- 13% ➔ Déjà rencontré un médiateur familial
- 12% ➔ Bouche à oreille
- 12% ➔ CAF
- 6% ➔ Média, presse, internet
- 5% ➔ Avocats
- 4% ➔ Ecole, mairie
- 3% ➔ Thérapeute, psychologue, médecin
- 2% ➔ Autres (notaires...)
- 1,5% ➔ Associations (CIDFF...)

Typologie des situations

78% des situations rencontrées en 2022 relevaient d'une séparation de couple.



Evolution de l'activité de 2018 à 2022



Promotion de la médiation familiale

Semaine de la médiation familiale (8 au 15 octobre 2022) :

- Article dans Le Petit Luçonnais d'octobre
- Emission de radio : RCF Vendée *à ré-écouter*
- Publications sur les réseaux sociaux



Campagne d'information par courrier ou e-mailing auprès :

- des professionnels de l'éducation
- des professionnels du milieu médical et paramédical
- des professionnels juridiques des REAAP locaux

Présentation de la médiation familiale :

- Réunions d'information partenaires et public : 25 réunions pour 148 personnes informées



Participations diverses des médiatrices familiales à :

- 9 formations et conférences
- CAF, MSA, Conseil Départemental, REAAP départemental et locaux, Juges aux Affaires familiales, Greffes, Avocats,...
- Rencontres et groupes de travail UNAF, FENAMF et APMF

Le Point Info Famille

Aiguiller chacun dans le vaste champ des services aux familles

Ce lieu d'accueil et d'écoute est accessible à toute personne qui souhaite obtenir une information, trouver une solution, mieux connaître les professionnels et associations qui l'entourent.

Leurs questions peuvent concerner la garde d'un enfant, l'aide à un proche en perte d'autonomie, la résolution d'une difficulté sociale ou économique au sein de la famille, le microcrédit, une question juridique ou administrative, l'aide à la fonction parentale...

Nos missions

Écouter d'une façon attentive et bienveillante en garantissant un accueil gratuit, sans condition, anonyme et confidentiel.

Informer en délivrant des données fiables et actualisées. Grâce à notre connaissance approfondie du territoire et un travail continu en réseau, nous apportons des réponses de proximité.

Orienter vers l'organisme (institutionnel ou associatif) compétent, et/ou vers le dispositif d'aide aux familles et à la parentalité le plus adapté aux besoins. C'est un véritable lieu d'aiguillage dans le champ très vaste et très riche des services aux familles.

Au sein du REAAP départemental

Le REAAP réunit les partenaires et les parents qui, dans leur travail, leur action et leur implication souhaitent offrir à tous les parents des espaces de paroles, d'écoute, d'échanges et de conseils autour de leurs préoccupations, leur quotidien, leur envie d'agir pour le bien être de leur enfant.

De par ses missions, le Point Info Famille est un membre actif de ce réseau.

Le REAAP départemental s'est réuni à la CCI le 24 novembre 2022 sur le thème « La Grand Parentalité ».

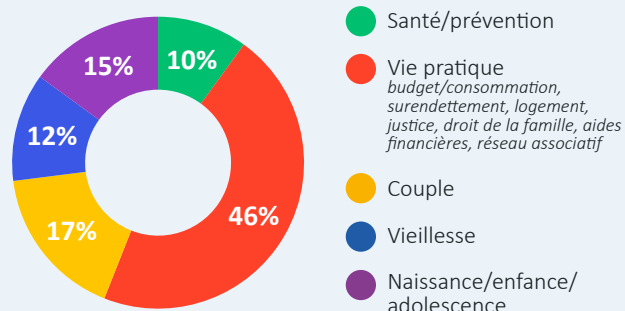


129

CONTACTS
ONT ÉTÉ PRIS
AU POINT
INFO FAMILLE

180 EN 2021

Nature des demandes



Des temps précieux d'écoute et d'échanges

Rencontres parents d'élèves

Ces rencontres constituent pour l'Udaf et les responsables familiaux une contribution essentielle à la mission de soutien et d'information aux familles. Elles donnent aux parents la possibilité d'être vraiment écoutés, de recueillir des informations et d'échanger en petit groupe dans un climat de confiance, en toute confidentialité.

Animées en soirée par des psychologues, professionnels de la famille et de l'éducation, ces moments d'échanges et d'entraide mettent l'accent sur la fonction parentale et la relation parents/enfants/adolescents.

Les rencontres :

- 5 au collège Saint-Joseph de Chantonnay
- 4 à l'école du Donjon de Pouzauges
- 1 au collège Sainte-Marie de Chavagnes-en-Paillers
- 1 à l'école de la Sainte Famille de Luçon

Exemples de thèmes abordés :

- La relation dans la fratrie
- Poser un cadre pour nos enfants et nos adolescents
- La gestion des émotions
- Les écrans : autoriser, interdire, comment faire ?



Ces rencontres sont mises en place grâce au soutien de la CAF et du Conseil départemental de la Vendée.

Rencontre à destination des familles dont un enfant est porteur de handicap

L'ADAPEI-ARIA a demandé à l'Udaf d'organiser des espaces de parole pour les parents des enfants porteurs de handicap, et leurs frères et sœurs. La cellule familiale se retrouve dans une situation particulière avec l'arrivée d'un enfant porteur de handicap. Ces espaces permettent à chacun de venir déposer des paroles, des difficultés, des interrogations.

Ces rencontres se font en soirée dans les Centres d'Habitat de l'ADAPEI-ARIA. Elles durent 2 heures et sont animées par deux psychologues.

Cette année, l'Udaf a été sollicitée sur 2 secteurs : La Roche-sur-Yon et Montaigu.

Exemples de thèmes abordés :

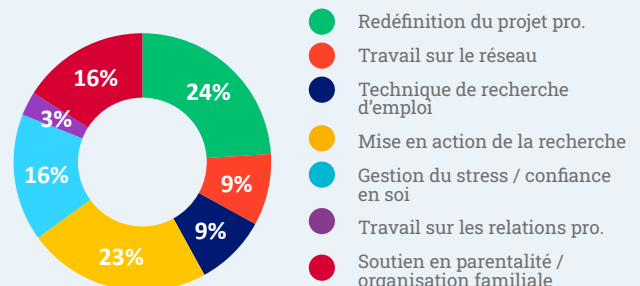
- Vouloir l'autonomie de notre proche porteur de handicap, jusqu'où est-ce possible ?
- Affectivité, sexualité de notre proche porteur de handicap, comment en parler ?
- Comment s'occuper de son proche porteur de handicap tout en préservant les autres membres de la famille ?

Accompagnement retour à l'emploi

Cet accompagnement, réalisé par l'Udaf, est proposé par les travailleurs sociaux CAF aux usagers de leurs services à travers des rendez-vous individuels au sein des accueils CAF sur tout le territoire de la Vendée.

- Le public est principalement en congé parental.
- Un maximum de 4 rendez-vous d'1h30
- Durée de 3 à 6 mois avec une psychologue.

Thématiques travaillées lors des rencontres :



Les Ateliers de la famille

à destination des couples

Ateliers :

- La communication au sein du couple : le 17 novembre 2022.
- La crise au sein du couple : le 6 décembre 2022.

Conférence :

- Couple conjugal, couple parental... Comment trouver l'équilibre ? à la demande du centre socioculturel « le Kiosque » de Benet ; dans le cadre de la « Papothèque » : le 26 avril 2022.



à destination des familles

Conférences sur la thématique globale des enjeux du numérique pour une éducation au virtuel :

- **Amour, sexe et pixels :**
le 11 mai 2022, 170 personnes présentes
- **Savoir dire non, l'autorité à l'heure du numérique :**
le 16 novembre 2022, 80 personnes présentes

à destination des adultes et enfants quand le couple se sépare

Atelier Co-parentalité : le 3 décembre 2022 aux Sables-d'Olonne

C'est un espace de parole pour les parents et les enfants organisés par l'Udaf et la Maison départementale des adolescents. Ils sont accompagnés par une médiatrice familiale, une psychologue, une art-thérapeute, une conseillère conjugale et familiale et une professionnelle de la Maison des Adolescents.

Thèmes abordés :

- **Pour les parents :**
 - La co-parentalité dans une séparation : mise en mots et réalité de vie
 - Du couple conjugal au couple parental : maintenir un dialogue constructif pour les enfants
- **Pour les enfants et adolescents :**
 - Mise en mots à propos de la séparation de leurs parents
 - Expression des émotions
 - Valorisation de leurs ressources





La conférence **Savoir dire non, l'autorité à l'heure du numérique**



La conférence **Amour, Sexe et Pixels à l'ices**



Information et soutien aux tuteurs familiaux : **le premier Café de la tutelle**



Information et soutien aux tuteurs familiaux : **formation des administrateurs de l'Udaf**



Parrainage de proximité : **Fest'hiver , un moment de convivialité rassemblant parrains et filleuls.**

Accompagnement social

Mener des accompagnements personnalisés sur l'ensemble du département

Prévenir et/ou faire face aux difficultés financières • Permettre l'accès ou le maintien des droits sociaux • Donner à tous les publics les clefs de compréhension d'une meilleure gestion budgétaire • Soutenir les compétences budgétaires et financières des familles tout au long de la vie • Lutter contre le surendettement, les situations d'expulsion...

Les dispositifs d'accompagnement

La Mesure d'Accompagnement Social Personnalisé est une **mesure d'accompagnement** social destinée à toute personne qui met sa santé ou sa sécurité en danger du fait de ses difficultés à gérer ses prestations sociales. (convention avec le Conseil Départemental)

La Mesure d'Accompagnement Judiciaire prononcée par le juge du contentieux et de la protection, est une mesure d'accompagnement social possible qu'en **cas d'échec de la MASP**. Elle a pour objectif de rétablir l'autonomie de la personne dans la gestion de ses ressources.

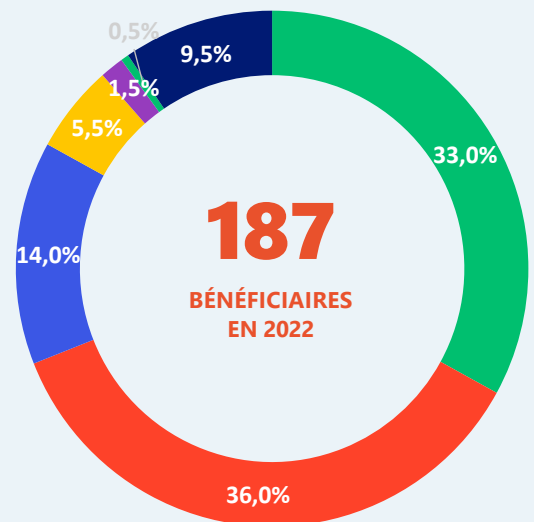
La Mesure Judiciaire d'Aide à la Gestion du Budget Familial est ordonnée par le juge des enfants, pour garantir une bonne **gestion des prestations familiales** dans l'intérêt de l'enfant.

La curatelle simple est ordonnée par le juge du contentieux et de la protection. La personne accomplit seule les actes de gestion courante. **Le curateur intervient pour tout ce qui concerne les actes importants engageant le patrimoine.**

L'accompagnement social lié au logement s'adresse aux **salariés confrontés à des difficultés personnelles et/ou professionnelles** qui génèrent un déséquilibre financier et/ou viennent fragiliser le maintien dans leur logement ou empêchent l'accès à un logement. (convention avec Action logement)

L'aide éducative budgétaire est un dispositif proposant un **soutien aux familles ayant des difficultés liées à la gestion de leur budget**. Les familles bénéficient d'une aide technique et d'un accompagnement assurés par une conseillère en Economie Sociale et Familiale (convention avec le Ministère de l'Economie et des Finances).

La tutelle d'un mineur est destinée à **protéger les intérêts de l'enfant jusqu'à sa majorité** lorsque les titulaires de l'autorité parentale (ses parents) ne sont plus en mesure d'assumer cette mission. Le tuteur est désigné par le juge des tutelles pour représenter le mineur dans la protection de sa personne et/ou de ses biens.



- Mesure d'Accompagnement Social Personnalisé
- Curatelles simples
- Accompagnement social lié au logement
- Mesure d'Accompagnement Judiciaire
- Mesure Judiciaire d'Aide à la Gestion du Budget Familial
- Aide éducative budgétaire
- Enquêtes sociales

Education Budgétaire

Permettre de retrouver un équilibre budgétaire



Point Conseil Budget

Dispositif labellisé, il a pour objectif de prévenir les difficultés financières conduisant aux situations de mal endettement et de surendettement.

L'Udaf accompagne gratuitement et en toute confidentialité toute personne résidant dans le sud Vendée ayant des questions relatives à la gestion budgétaire et financière.

Le Point Conseil Budget délivre :

- des informations sur l'ouverture de droits, des démarches à suivre,
- des explications sur les courriers administratifs ou liés au surendettement,
- une aide à la constitution d'un dossier de surendettement,
- une aide éducative budgétaire, pour accompagner la personne dans l'élaboration de son budget prévisionnel après avoir identifié son fonctionnement budgétaire.

Cette année, l'équipe a participé à 3 réunions thématiques :

- Les 10 juin et 25 novembre : Rencontre entre les PCB de Vendée
- Le 12 octobre : Participation à la formation « action collective en accompagnement budgétaire » par l'UNAFOR

Sensibilisation au budget

Cette année l'équipe a animé une formation de 4h le 2 juin auprès des 1^{ère} année ASS à Sup Social.

Dilemme

C'est un programme d'éducation financière et budgétaire de l'association CRÉSUS.

Le jeu a été acquis en 2018 par l'Udaf qui anime des interventions dans les établissements scolaires. En 2022, l'Udaf a animé 2 ateliers au sein de MFR.

Plus d'infos : www.dilemme.org



44

ACCOMPAGNEMENTS
EN 2022

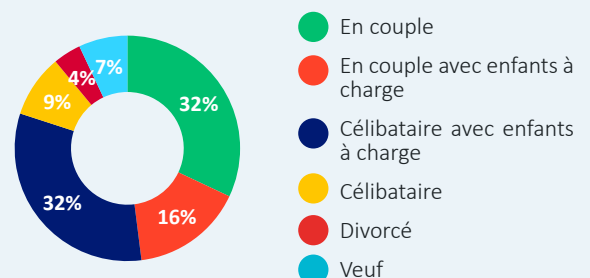
34 EN 2021

196

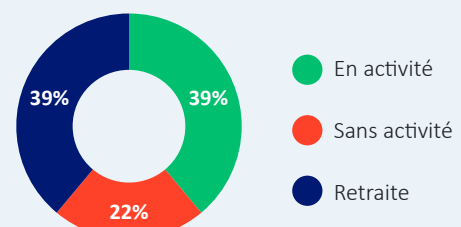
RDV ET DÉMARCHES
EN 2022

98 EN 2021

Situation Familiale



Situation Professionnelle



Information et soutien aux tuteurs familiaux

Des réponses concrètes à des demandes toujours plus nombreuses

Le service accompagne les personnes dont un membre de la famille ou un proche semble ne plus faire face à ses obligations quotidiennes. Il leur apporte aide et information, pour comprendre les procédures à entreprendre et les responsabilités auxquelles cette situation conduit.

Le service donne de l'information générale sur les mesures de protection auprès des particuliers et des professionnels et apporte une aide personnalisée aux familles exerçant une mesure de protection.

Permanence au sein des tribunaux 2 demi-journées par mois à La Roche-sur-Yon, aux Sables d'Olonne et à Fontenay-le-Comte. Accueil des familles entendues par le juge des contentieux de la protection.

315 h de formation délivrées auprès de 31 professionnels et bénévoles sur le thème « Les majeurs en difficulté : entre accompagnement et protection juridique ».

115

ENTRETIENS
avec les familles
dans les lieux de
permanence

152 personnes
reçues

1 226

CONTACTS
(appels, mails,
visites spontanées à
l'accueil)

15 interventions collectives

- **3 ateliers** : Compte-Rendu de Gestion (29 participants)
- **Interventions extérieures** :
 - **IME** : auprès des parents, familles d'accueil, jeunes et psychologues
 - **Lycée** : auprès de 64 élèves de terminale BAC Pro ASSP Accompagnement soins et service à la personne.
 - **CHRS Vista** : auprès des résidents et des professionnels
 - **MFR** : Les Achards, 14 élèves de terminale BAC Pro SAPAT
 - **Forums** : Séniors aux Sables-d'Olonne (1200 personnes), Forum "Bien vieillir à domicile" à Chanverrie (200 personnes) et aux Achards (200 personnes)
- **Webinaires** :
 - **Humagogie** : "Protéger un proche vulnérable d'un point de vue juridique" (65 visionnages)
 - **EREPL** (Espace de réflexion éthique Pays de Loire Ethique) : " L'accompagnement des majeurs protégés : quels dilemmes éthiques ? " (119 visionnages)
 - **Atelier participatif EREPL** : " Le refus de soins " (19 participants)
- **Journée régionale EREPL sur la maltraitance** : intervention lors de la table ronde sur le sujet la maltraitance à domicile (220 participants).
- **Café des tuteurs** : 7 tuteurs et curateurs familiaux

214

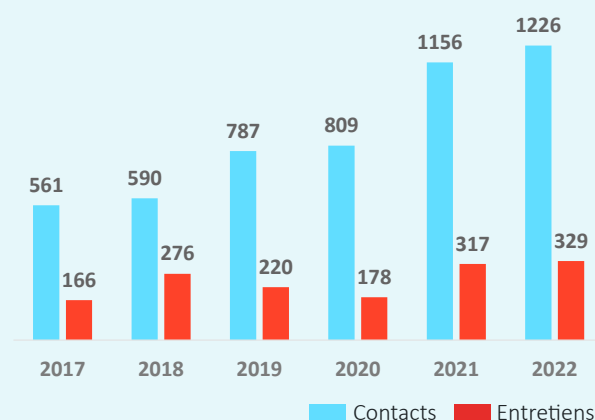
ENTRETIENS
au sein des tribunaux
judiciaires

415 personnes reçues

310 en 2021



Évolution de l'activité



PÔLE

protection juridique des majeurs & des mineurs



2 071

MESURES DE
PROTECTION
JURIDIQUE ASSURÉES
PAR L'UDAF

400

NOUVELLES
MESURES

Protection juridique

Dialoguer, informer et soutenir

La protection juridique des majeurs s'avère nécessaire **lorsqu'un adulte ne peut plus accomplir seul les actes de la vie civile**. Pour l'accompagner et le mettre à l'abri d'actes malencontreux, **le juge des tutelles ordonne une mesure de protection**. Celle-ci est exercée par l'Udaf, désignée au préalable par le juge quand la famille de la personne à protéger ne peut pas assumer cette responsabilité.

Le pôle de protection des majeurs assure le suivi des mesures de protection (mandats spéciaux, curatelles, tutelles).

Les Mesures Judiciaires de Protection des Majeurs (MJPM)

La maladie, le handicap, l'accident peuvent altérer les facultés d'une personne et la rendre incapable de défendre ses intérêts. Le juge peut alors décider d'une mesure de protection juridique (tutelle, curatelle...) par laquelle un tiers l'aide à protéger ses intérêts.

L'Udaf de Vendée réalise ses missions dans l'intérêt des personnes protégées et accompagnées, en recherchant, si cela est possible, leur consentement, voire leur adhésion.

Le mandat spécial, dans le cadre de la sauvegarde de justice, est une mesure limitée dans le temps. Elle a pour effet de confier l'accomplissement d'un ou plusieurs actes déterminés. Le juge peut aussi confier une mission de protection de la personne.

La curatelle est une mesure pour les personnes qui ne sont pas hors d'état d'agir par elles-mêmes. Elle confère assistance et/ou contrôle du mandataire judiciaire de manière continue dans les actes importants de la vie civile (actes liés au patrimoine, gestion des ressources...). Le juge peut aussi confier une mission de protection de la personne.

La tutelle est une mesure qui s'adresse aux personnes reconnues ne pas être en capacité d'agir par elles-mêmes. Elle confère représentation du majeur, d'une manière continue, dans les actes de la vie civile. Le juge peut aussi confier une mission de protection de la personne.

La mission des MJPM

La promotion des capacités de la personne majeure et de son « pouvoir de décider » et de faire des choix de vie personnels.

La recherche de son consentement, tout au long de la mission de protection.

La garantie du plein exercice de ses droits fondamentaux que sont le droit de vote, le droit au mariage, au PACS, au divorce, la liberté du choix de lieu de vie et d'aller et venir.

La considération de la personne sans stigmatisation.

Conseil des personnes accompagnées

Au nombre de trois (La Roche-sur-Yon, Fontenay-le-Comte, les Sables-d'Olonne), les conseils sont constitués de représentants des personnes accompagnées, des familles, du conseil d'administration et du personnel.

Ces instances permettent de répondre aux interrogations des personnes accompagnées et des familles sur le fonctionnement du service, ainsi que de solliciter leurs avis sur les différents projets.

Le contexte sanitaire plus favorable a permis au Conseil des Personnes Accompagnées de se réunir 2 à 4 fois sur les trois secteurs. Le Conseil des Personnes Accompagnées de Fontenay-le-Comte a été renouvelé en mars et celui des Sables-d'Olonne en janvier.

La fête des usagers a réuni un trentaine de personnes protégées le 16 septembre 2022.

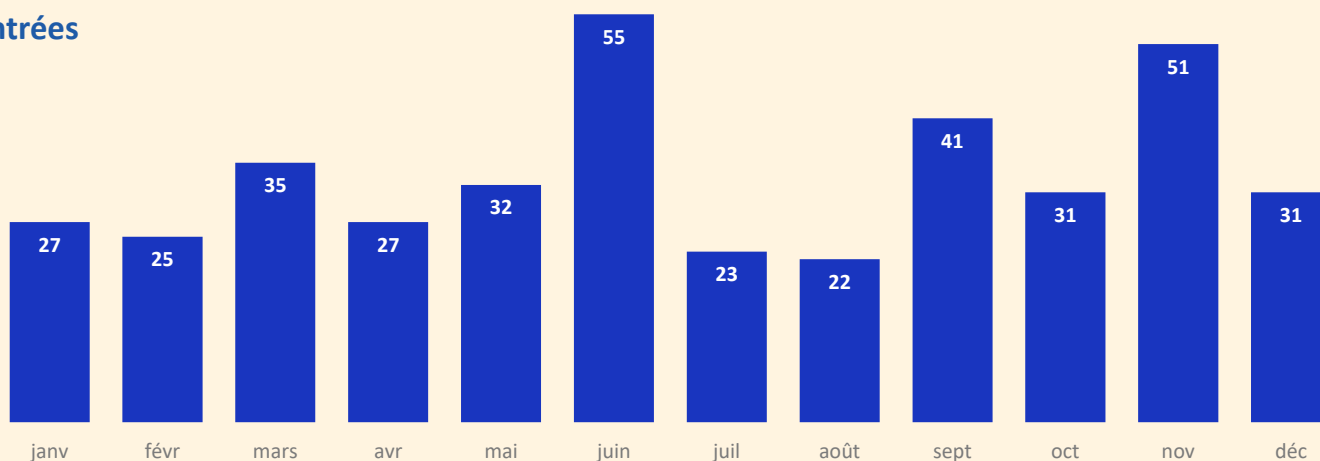
400
NOUVELLES MESURES
EN 2022
377 en 2021

2 071
MESURES
EN 2022
2 068 en 2021

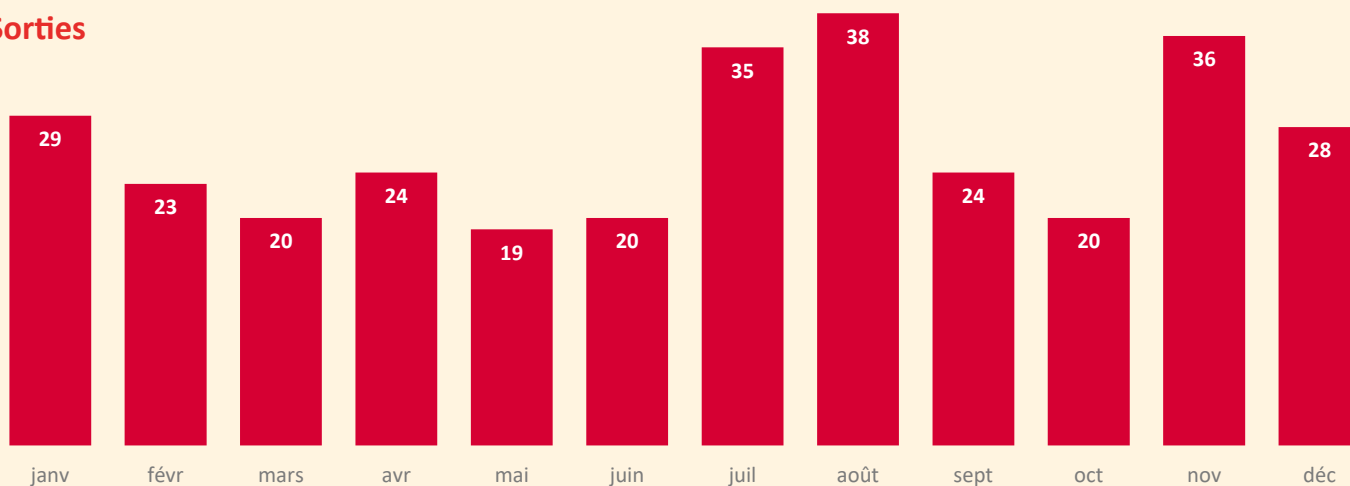


Evolution des mesures de protection en 2022

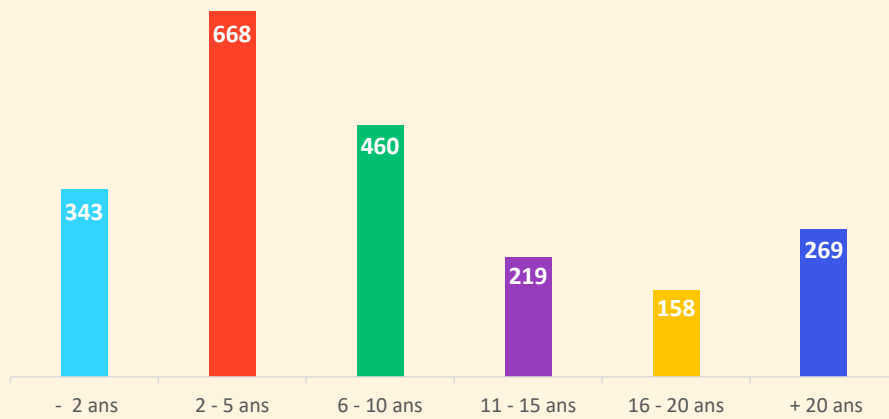
Entrées



Sorties

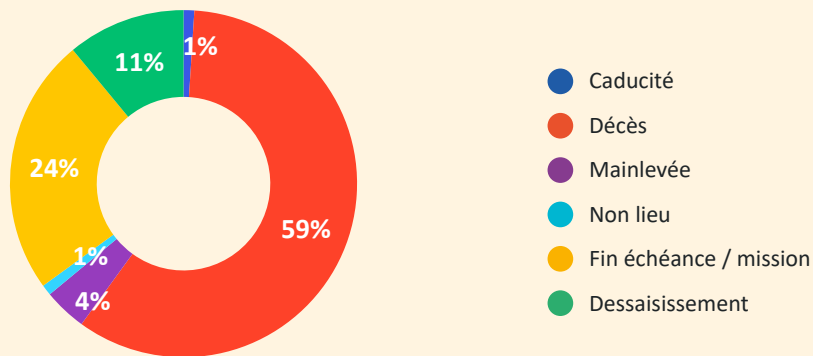


Ancienneté des mesures MJPM en 2022

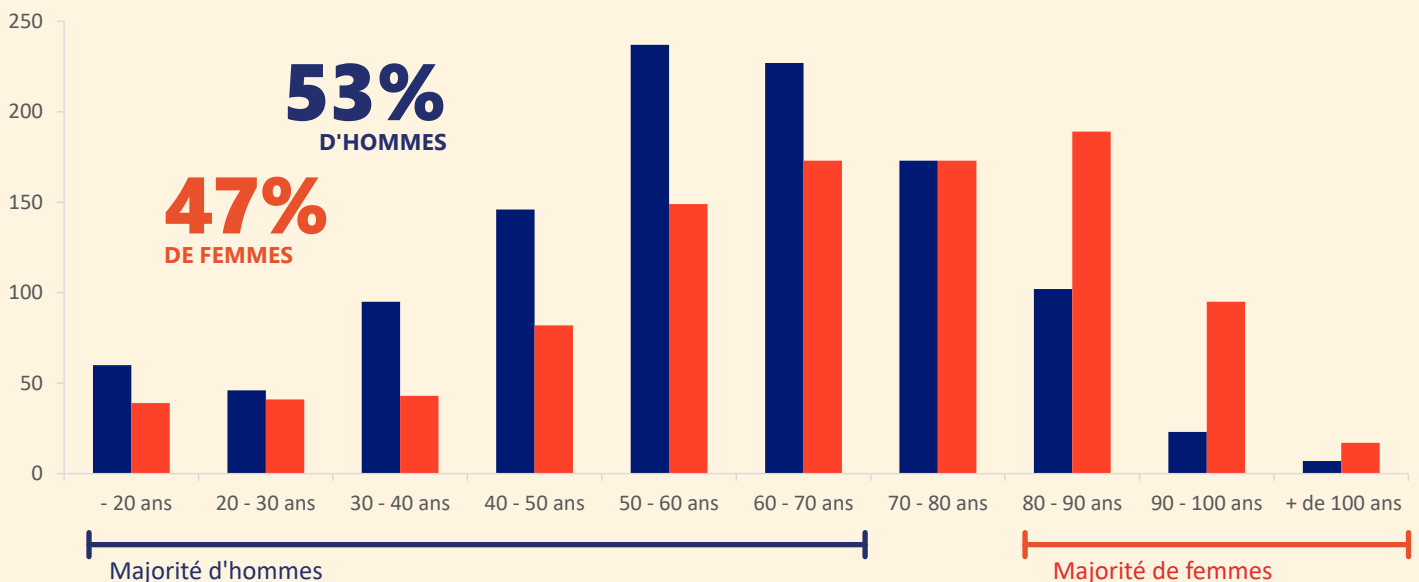


Motifs de clôture des mesures en 2022

Le motif principal de la clôture des mesures est le décès de la personne protégée.



Répartition par âge et par sexe de la population des majeurs protégés de l'Udaf



PÔLE administration



93
SALARIÉS

1768
HEURES DE
FORMATIONS

La vie des services



93 salariés
POUR 85,83 ETP

44 Mandataires judiciaires
Juristes
Référentes sociales

34 Secrétaires
Comptables
Référente informatique
Archiviste
Chargée de communication

6 Cadres

3 Médiatrices familiales

3 Conseillères au service d'information et soutien aux tuteurs familiaux

1 Chargée de mission point info famille - psychologue

1 Conseillère conjugale et familiale

1 Référente parrainage de proximité

Un chargé de mission pour l'émission conseil de famille (Régis Bossard)

+11 stagiaires

- Diplôme d'État de Médiateur Familial (CNAM Nantes)
- Stage BTS ESF
- Master Droit Civil Protection des personnes vulnérables
- Bac pro SAPAT
- Conseillère Conjugale
- Diplôme d'État Conseillère

+5 contrats alternance

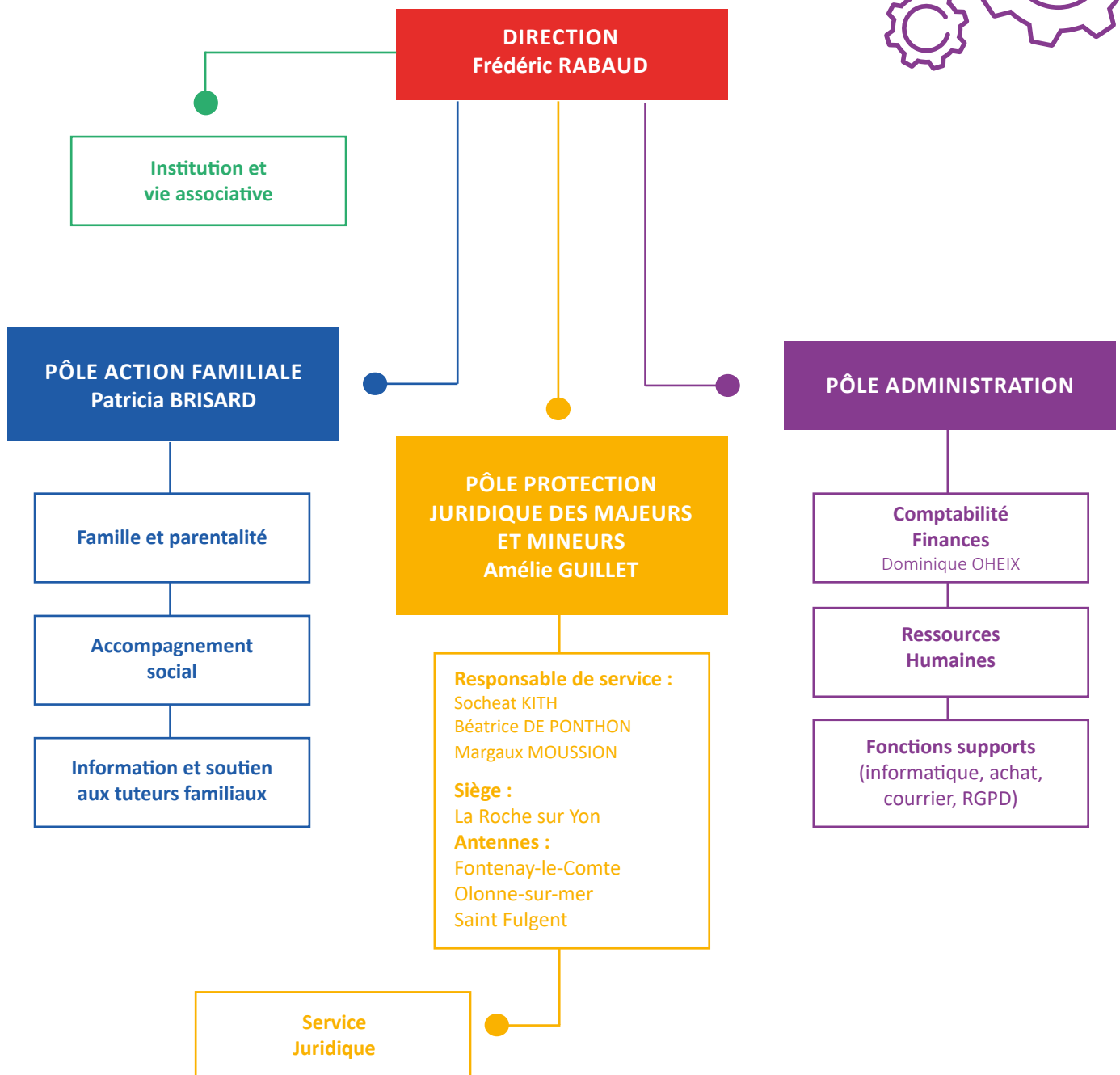
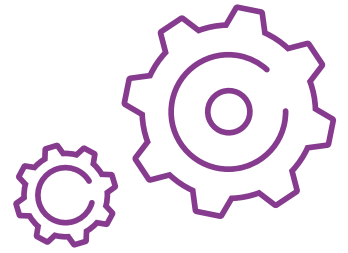
- 3 apprentie sur 2 ans en BTS SP3S
- 1 apprentie sur 1 an en Licence Ressources Humaines
- 1 contrat sur 2 ans de professionnalisation en Master comptabilité

+3 volontaires service civique



Le service RH comprend 2 assistantes à temps plein depuis septembre 2022 dans le cadre de la réorganisation du service.

Organigramme des salariés



1768 heures de formation en 2022

Les principaux thèmes abordés :

- Certificat national de compétence de mandataire judiciaire à la protection des majeurs (CNC MJPM)
- Médiation familiale et violence conjugale
- Profession Manager 3.0
- Recyclage Sauveteur Secouriste du Travail
- Être élu au CSE
- Développement des compétences sur la tutelle



Répartition des formations en 2022 en nombre d'heures par catégories



Le service informatique

Ce service est responsable de la gestion du parc informatique. La référence informatique est effectuée à temps partiel par une employée de l'Udaf qui assure l'administration et la supervision de l'infrastructure. Elle collabore avec une société d'infogérance pour assurer un suivi technique approfondi, notamment en ce qui concerne le fonctionnement des serveurs virtualisés, les sauvegardes et la veille technologique.

Ce service prend également en charge :

- la maintenance des logiciels métiers (UNI-T, MAGIS) et la formation à la prise en main et au perfectionnement pour l'utilisation de ces logiciels
- la maintenance des postes utilisateurs (la référente informatique est d'ailleurs amenée à venir en aide aux salariés dans le cadre du fonctionnement quotidien des outils informatiques)
- la maintenance de la téléphonie fixe et mobile
- le développement d'outils de gestion documentaire

En 2022, l'Udaf a continué de renforcer l'équipement des utilisateurs en fournissant des ordinateurs et des téléphones portables, facilitant ainsi leur autonomie dans le cadre du télétravail et du nomadisme.

L'Udaf a investi dans ZEEDOC, un nouveau logiciel de gestion électronique des documents (GED) pour la comptabilité et l'institution.





SUIVEZ NOTRE ACTUALITÉ :

www.udaf85.fr

**Union départementale
des associations familiales
de la Vendée**

Maison des Familles

119 bd des Etats-Unis - BP 667

85 016 LA ROCHE SUR YON

Tél. 02 51 44 37 10

action.familiale@udaf85.fr

